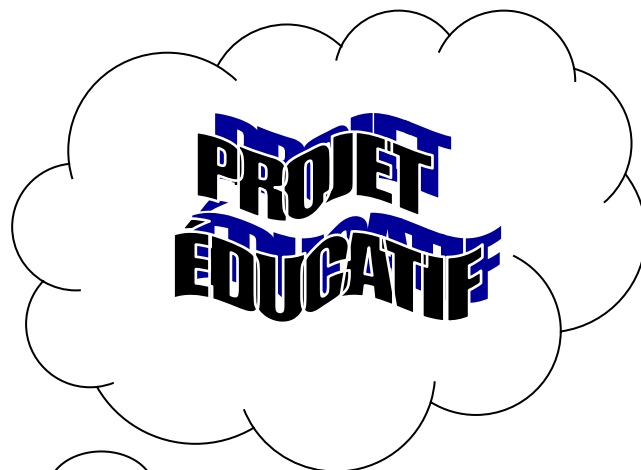


CENTRE DE LA PETITE ENFANCE

GARD'AMIS



« Les valeurs qui teintent nos interventions
et guident nos actions »

Table des matières

| | |
|--|-----------|
| 1- HISTORIQUE | 3 |
| 2- CARACTÉRISTIQUES GÉNÉRALES | 3 |
| 3- MISSION | 3 |
| 4- LE PROGRAMME EDUCATIF DES SERVICES DE GARDE DU QUEBEC ET LE PROGRAMME EDUCATIF DU CPE GARD'AMIS..... | 4 |
| 5- LES ORIENTATIONS ET LES VALEURS | 5 |
| ➤ LE RESPECT..... | 5 |
| ➤ L'AUTONOMIE | 6 |
| ➤ L'ENTRAIDE..... | 7 |
| ➤ L'AFFECTION..... | 7 |
| 6- FAVORISER LE DÉVELOPPEMENT GLOBAL DE L'ENFANT | 7 |
| ➤ SOUTENIR LA DIMENSION AFFECTIVE | 8 |
| ➤ SOUTENIR LA DIMENSION PHYSIQUE ET MOTRICE | 9 |
| ➤ SOUTENIR LA DIMENSION SOCIALE ET MORALE | 9 |
| ➤ SOUTENIR LA DIMENSION COGNITIVE | 10 |
| ➤ SOUTENIR LA DIMENSION LANGAGIÈRE | 10 |
| 7- FAVORISER DE SAINES HABITUDES DE VIE, DE SAINES HABITUDES ALIMENTAIRES ET DES COMPORTEMENTS QUI INFLUENCENT DE MANIÈRE POSITIVE LA SANTÉ ET LE BIEN-ÊTRE DE L'ENFANT. | 11 |
| ➤ FAVORISER DE SAINES HABITUDES ALIMENTAIRES | 11 |
| ➤ FAVORISER LE DÉVELOPPEMENT DE SAINES HABITUDES DE VIE..... | 12 |
| ➤ LA SANTÉ | 13 |
| ➤ LE BIEN-ÊTRE | 14 |
| 8- LES INTERVENTIONS | 14 |
| ➤ L'INTERVENTION DÉMOCRATIQUE | 14 |
| ➤ L'APPROCHE ÉCOLOGIQUE. | 15 |
| ➤ LA THÉORIE DE L'ATTACHEMENT..... | 15 |
| 9- DÉTERMINATION DU CONTEXTE DES ACTIVITÉS | 15 |
| ➤ REPAS ET COLLATIONS | 16 |
| ➤ LA SIESTE | 16 |
| ➤ ACCUEIL ET FIN DE JOURNÉE..... | 16 |
| ➤ LES JEUX LIBRES..... | 17 |
| ➤ LES ACTIVITÉS DIRIGÉES..... | 17 |
| ➤ LES ATELIERS | 18 |
| 10- ADAPTATION ET INTEGRATION DE L'ENFANT A LA VIE EN COLLECTIVITE | 20 |
| 11- HORAIRE TYPE DES GROUPES | 22 |

1- HISTORIQUE

Le Centre de la petite enfance Gard'Amis, situé au 1645 de la Seigneurie, QC, G2L 2C3, est en fonction depuis 1985. Il est cependant devenu une entreprise sans but lucratif le 21 octobre 1999. Le CPE est incorporé en vertu de la partie III de la Loi sur les compagnies, et est entièrement subventionné par le Ministère de la Famille. La corporation détient :

- Un permis du Ministère de la Famille donnant droit au CPE de recevoir 52 enfants en installation, soit à temps plein ou à temps partiel. Les places sont ainsi réparties : 10 places pour les poupons âgés de 0 à 17 mois et 42 places pour les enfants âgés de 18 mois à 5 ans.

La corporation est administrée par un conseil d'administration d'au minimum 7 administrateurs dont les 2/3 sont des parents usagers ou futurs usagers des services de garde. Les officiers doivent être des parents-utilisateurs. Un poste est réservé pour un membre du personnel.

2- CARACTÉRISTIQUES GÉNÉRALES

Le CPE est ouvert toute l'année, du lundi au vendredi, de 7h00 à 18h00. Le personnel est composé de 13 membres : une directrice générale¹, une adjointe administrative, une éducatrice spécialisée, 9 éducatrices à temps plein et une cuisinière. Les ratios sont de : 1 éducatrice pour 5 poupons (0 à 17 mois), de 1 éducatrice pour 8 enfants (18 mois à 3 ans) et de 1 éducatrice pour 10 enfants (4 ans).

Le tarif comprend 2 collations, un dîner, des activités variées pour les enfants et différents services pédagogiques (observation systématique des enfants, recueil de leurs réalisations, détection précoce de certains problèmes de développement, rencontres avec les parents si nécessaire, etc.).

3- Mission

Nous nous sommes donnés comme mission première d'offrir des services de garde de qualité « favorisant la réussite éducative », et ce, en partenariat avec les parents. Pour nous, il est important d'accueillir les enfants, de répondre à leurs besoins et d'établir un lien de confiance avec eux. Nous favorisons également le développement global de l'enfant en lui permettant de développer toutes les dimensions de sa personne, notamment sur le plan affectif, social, moral, cognitif, langagier, physique et moteur.

¹ L'utilisation du genre féminin ne vise qu'à alléger le texte et il représente tout autant les hommes que les femmes.

4- Le programme éducatif des services de garde du Québec et le programme éducatif du CPE Gard'Amis

La plateforme pédagogique est un document qui présente les activités et moyens choisis par le CPE Gard'Amis pour mettre en œuvre son programme éducatif et atteindre les objectifs des services de garde éducatifs. Elle se doit d'être cohérente avec la mission du CPE et est définie dans le cadre de la Loi sur les services de garde éducatifs à l'enfance et de son règlement. Inspirée du programme éducatif « Accueillir la petite enfance », la plateforme reflète le projet spécifique du CPE Gard'Amis. Plus précisément, il s'agit d'un projet qui :

- ✓ SERT DE CADRE DE RÉFÉRENCE À TOUTE PERSONNE FRÉQUENTANT LE CENTRE DE LA PETITE ENFANCE ;
- ✓ REFLÈTE LE MILIEU DE VIE HARMONIEUX QUE NOUS FAVORISERONS AU CPE ;
- ✓ MET L'ENFANT AU CŒUR DE SES PRÉOCCUPATIONS ;
- ✓ REFLÈTE LES VALEURS MINUTIEUSEMENT CHOISIES PAR L'ÉQUIPE, AFIN D'ASSURER AUX ENFANTS LEUR PLEIN ÉPANOUISSEMENT ;
- ✓ VISE À ASSURER UNE CONTINUITÉ ET UNE COHÉRENCE DANS LES INTERVENTIONS AU SEIN DU CPE ;
- ✓ ENGAGE TOUS LES INTERVENANTS INTERNES ET EXTERNES DU CPE ET SERT D'OUTIL DE RÉFÉRENCE ;
- ✓ SUSCITE LA RÉFLEXION ET PROPOSE UNE DÉMARCHE ET UN PROCESSUS EN CONSTANTE ÉVOLUTION ;
- ✓ INFORME LES PARENTS ET LES PARTENAIRES DE SES INTENTIONS ÉDUCATIVES ;
- ✓ PREND EN COMPTE LE PARENT, PREMIER ÉDUCATEUR DE SON ENFANT; TOUS LES ÉLÉMENTS DU PRÉSENT DOCUMENT SE VEULENT UN COMPLÉMENT À L'ÉDUCATION FAMILIALE.

La plateforme pédagogique doit donc demeurer un outil souple favorisant la réflexion et l'adaptation aux changements, l'ouverture à la recherche et à la créativité des individus qui travaillent au CPE. Elle se retrouve sur le site internet du cpe, en tout temps : www.cpegardamis.com

Le Programme éducatif des services de garde du Québec « Accueillir la petite enfance » nous propose également cinq principes à partir desquels sont inspirées nos actions :

1. Chaque enfant est unique.
2. L'enfant est le premier agent de son développement.
3. Le développement de l'enfant est un processus global et intégré.
4. L'enfant apprend par le jeu.
5. La collaboration entre le personnel éducateur et les parents est essentielle au développement harmonieux de l'enfant.

5- LES ORIENTATIONS ET LES VALEURS

Orientation générale : Favoriser des situations d'apprentissage sollicitant équitablement toutes les dimensions du développement de l'enfant.

Voici les valeurs que nous entendons privilégier au centre de la petite enfance en cohérence avec les activités que nous choisirons d'offrir aux tout-petits. Ces valeurs ont été travaillées et intégrées par chacune des éducatrices et seront transmises avec le plus d'attention et de vigilance possible. À travers ces valeurs, nous visons toujours le développement global de l'enfant en lui donnant l'occasion de se développer sur tous les plans : affectif, physique et moteur, social et moral, cognitif et langagier. À ce titre, nous considérons le jeu comme l'outil principal par lequel l'enfant s'exprime, apprend et se développe en y éprouvant toujours du plaisir.

➤ **LE RESPECT**

Orientation : Encourager le niveau de respect de l'enfant envers les copains et les adultes et valoriser le respect du matériel.

Au CPE Gard'Amis, nous définissons le respect comme étant l'acceptation et la considération de soi, des autres et de tout ce qui nous entoure. Le respect se fait ressentir dans le ton utilisé, le vocabulaire choisi et l'attitude exprimée et dans les gestes posés.

Respect de soi

Cela signifie que nous voulons favoriser la connaissance et l'estime de soi chez l'enfant en privilégiant l'écoute active, le message "je" et les formulations positives. Ainsi, pour concrétiser cet objectif, nous voulons faire vivre à l'enfant des situations où il se sentira valorisé dans chacune de ses expériences. L'enfant est libre de faire ses propres choix, à son rythme, selon sa personnalité, dans un milieu structuré, encadré et sans compétition. Il est important pour nous de faire prendre conscience à l'enfant de ses émotions et de ses sentiments afin qu'il soit capable de les exprimer adéquatement. Nous appliquons particulièrement le principe de base que chaque enfant est unique.

Respect des autres

C'est apprendre à entrer en relation avec ses pairs. Pour ce faire, on amène l'enfant à accepter la présence des autres et de leurs différences. C'est de les accepter avec leur propre rythme, leurs aptitudes, leurs goûts, leurs forces et leurs faiblesses. De plus, on l'encourage dans ses échanges avec autrui en l'amenant à trouver lui-même des solutions à ses problèmes. Nous valorisons des rapports égalitaires entre les enfants ainsi que le mode d'intervention démocratique. Nous préconisons cette approche car elle respecte le rythme de chaque enfant ainsi que ses choix. Le personnel éducateur valorise l'intérêt, l'effort et la fierté

de l'enfant devant son travail et sa volonté de faire de mieux en mieux sans toutefois avoir des attentes précises quant au résultat. Ce style d'approche nous permet de laisser le temps à l'enfant de vivre son enfance puisque cette approche est principalement axée sur la stimulation par le jeu où l'enfant apprend d'abord spontanément en expérimentant, en observant, en imitant et en interagissant avec les autres.

Respect de l'environnement

C'est amener chaque enfant à prendre conscience de son environnement et à respecter la nature, si fragile (utilisation de matériel de récupération, économie d'eau et d'électricité) tout comme il devra respecter le matériel qu'il utilisera dans ses milieux de vie (à la maison, au CPE, à l'école...). D'ailleurs, nous sommes certifiés **CPE Durable**, donc nous encourageons différentes actions environnementales afin de conscientiser les enfants aux ressources disponibles (compostage, baril de récupération d'eau de pluie, aménagement d'un jardin...) Il est important pour nous de faire la promotion de cette valeur afin que l'enfant soit conscient de l'impact de ses gestes sur l'environnement actuel et futur.

➤ L'AUTONOMIE

Orientation : *Mettre en valeur les habiletés de l'enfant et l'accompagner dans son autonomie.*

Pour nous, l'autonomie c'est la capacité, pour l'enfant, de se prendre en charge afin de répondre à l'ensemble de ses propres besoins et intérêts tout en étant conscient de ses limites. Un horaire type le guide en ce sens et lui donne des points de repères. Ici nous nous appuyons sur le principe de base que l'enfant est le premier agent de son développement où celui-ci apprend grâce à sa propre motivation et à ses aptitudes naturelles. L'éducatrice guide et soutient cette démarche qui conduit à l'autonomie en :

- valorisant la persévérance ;
- organisant le matériel de façon à permettre à l'enfant de faire le plus de choses par lui-même ;
- observant l'enfant en action et en l'accompagnant ;
- encourageant l'enfant à demander de l'aide lorsqu'il en sent le besoin.

Nous voulons que l'enfant prenne conscience de ses capacités et, pour ce faire, nous valorisons ses initiatives et nous l'encourageons à faire des choix et à prendre des décisions, particulièrement lors des ateliers où l'enfant choisit et planifie son activité, la réalise et l'évalue. En aidant l'enfant à développer son autonomie, nous l'encourageons à prendre des responsabilités (tableaux imagés) et des initiatives et nous l'aidons à développer sa capacité à solutionner ses conflits. Finalement, nous proposons différents ateliers qui amènent l'enfant à cheminer dans sa prise en charge de ses propres besoins, goûts et intérêts. Par le biais de cette valeur, nous voulons faciliter la réussite éducative de nos futurs écoliers.

➤ L'ENTRAIDE

Orientation : *Former un partenariat entre les enfants et les guider de manière constructive dans leur processus de résolutions de conflits.*

Pour tout le personnel du CPE Gard'Amis, l'entraide c'est important. C'est une aide mutuelle qui implique une collaboration entre les individus. Nous souhaitons sensibiliser l'enfant à voir quand un ami a besoin qu'on l'aide, réussir à l'aider et en être fier. Nous voulons également qu'il apprenne à demander de l'aide quand il en a besoin.

➤ L'AFFECTION

Orientation : *Instaurer et entretenir des relations significatives et authentiques entre les enfants, les parents et le personnel.*

Nous définissons l'affection comme étant une ouverture que l'on donne afin de créer un lien de confiance et d'attachement. Les soins d'hygiène sont des occasions pour l'enfant d'avoir des contacts privilégiés avec son éducatrice.

Nous voulons développer la capacité de réceptivité et d'accueil chez l'enfant. Ainsi, il est important de créer un climat de confiance dans chacun des groupes. De plus, nous croyons fortement que le lien affectif entre l'éducatrice et l'enfant est primordial et constitue un point de départ pour celui-ci. Ce lien ne se construit pas au détriment du lien avec le parent mais il lui est complémentaire. Ainsi, la collaboration entre le personnel éducateur et les parents est essentielle au développement harmonieux de l'enfant.

Enfin, nous voulons favoriser l'amitié entre les enfants et développer leur capacité d'écoute les uns envers les autres.

6- Favoriser le développement global de l'enfant

Le CPE Gard'Amis souhaite stimuler le développement global de l'enfant :

- dimension affective;
- dimension physique et motrice;
- dimension sociale et morale;
- dimension cognitive;
- dimension langagière;
- etc.

➤ **Soutenir la dimension affective**

Les éducatrices ont comme mandat de satisfaire d'abord les besoins fondamentaux des enfants : ses besoins physiologiques (boire, manger, bouger, dormir, etc.) pour ensuite combler ses besoins de sécurité physique et affective, d'appartenance sociale, d'estime de soi, d'amour ainsi que de réalisation.

Sur le plan socioaffectif, le milieu de garde doit être pour l'enfant une expérience positive et gratifiante afin de créer chez lui un sentiment de compétence (confiance en ses capacités, autonomie, esprit d'initiative, etc.). Le personnel éducateur encouragera donc l'enfant à faire des choix en lui proposant des activités variées, et ce afin d'exploiter ses forces. Les enfants seront félicités lors de leurs bons coups.

L'éducatrice doit être honnête avec l'enfant et le respecter dans ce qu'il vit, ce qu'il est et ce qu'il fait. L'enfant doit pouvoir évoluer dans un contexte où il se sentira aimé, écouté, encouragé, etc.

Plusieurs actions sont mises de l'avant par l'éducatrice afin de soutenir cette dimension, en voici quelques-unes:

- prendre soin de créer un environnement sécurisant et stimulant (coussins, images colorées, coin calme, etc.);
- offrir un environnement physique organisé à l'aide de coins d'activités dans les locaux et dans la cour;
- mettre en place des repères pour l'enfant à l'aide de pictogrammes afin de lui faciliter la reconnaissance de ses espaces : identification de son casier dans son local, de sa gourde, etc);
- offrir un environnement sécuritaire où l'enfant peut explorer tout à son aise;
- respecter le rythme de l'enfant en poursuivant sa routine de la maison (boire, sieste, etc.);
- favoriser le développement de liens d'attachement entre les enfants et le personnel éducateur en organisant les horaires de travail (heures de travail, remplacement de pauses, etc.) de façon à ce que les enfants côtoient le moins de gens possible dans une journée;
- donner le maximum de stabilité lors de remplacements occasionnels en attirant le plus possible la même remplaçante au même groupe d'enfants;
- permettre à l'enfant de développer sa capacité d'exprimer et de contrôler ses émotions (colère, tristesse, joie, etc.) en mettant des mots sur ses émotions (L'éducatrice pourra utiliser plusieurs outils : livres et images sur les différents sentiments, balles d'émotions, le programme BRINDAMI, etc. mis à sa disposition et de celle des enfants afin de les soutenir dans cette action);
- amener l'enfant à échanger avec ses pairs (causerie, processus de résolution de conflits, partage de responsabilités, etc.) afin de favoriser une communication ouverte où l'enfant sera invité à participer activement;
- intervenir de façon cohérente aidera l'enfant à créer des liens et favorisera les échanges d'affection et l'établissement d'une confiance mutuelle.

➤ **Soutenir la dimension physique et motrice**

Cette dimension fait référence aux besoins physiologiques, physiques, sensoriels et moteurs de l'enfant. Le développement de ses habiletés motrices comprend la motricité fine et la motricité globale.

Motricité fine

- raffiner sa préhension en mettant à la disposition de l'enfant des jeux de manipulation (hochets, formes, casse-tête, encastrement etc.);
- développer sa coordination œil-main en offrant des blocs à l'enfant afin de lui permettre de construire une tour, lui permettre d'enfiler de grosses perles, l'inviter à crever les bulles de savon, attraper différents objets avec des pinces, planter des graines au jardin, etc.,
- etc.

Avec le temps, il arrivera à tourner seul la poignée de la porte, à boutonner son pantalon... Ses gestes se raffineront au fil du temps et sa latéralité droite ou gauche sera de plus en plus précise.

Motricité globale

- aménager les espaces (locaux et cour) afin de permettre à l'enfant d'explorer différents mouvements : tirer, pousser, ramper, grimper;
- exploiter au maximum les ressources naturelles avoisinantes du cpe (forêt, parc, ruelle...)
- proposer des activités d'expressions corporelles telles que la danse, des mimes, du yoga;
- encourager l'enfant à prendre conscience de son corps à travers l'habillement;
- aider l'enfant dans son appropriation du monde qui l'entoure en lui permettant de faire ses propres expérimentations : essai-erreur;
- offrir à l'enfant des défis intellectuels à sa mesure en lui offrant différents jeux lui permettant de se questionner;
- utiliser toutes les occasions et routines pour faire bouger les enfants (se lever pour aller chercher son assiette, sauter comme une grenouille jusqu'au vestiaire...)
- etc.

➤ **Soutenir la dimension sociale et morale**

Chaque enfant est un être unique, possédant ses qualités, aptitudes et faiblesses. Son développement dépend de ses caractéristiques propres, mais aussi des expériences qu'il vit. Il reçoit de multiples messages du monde qui l'entoure et il réagit en fonction de sa personnalité. Ainsi, a priori, le milieu familial, ensuite les amis, le service de garde, l'école et la société tout entière affectent directement l'épanouissement du potentiel de chaque enfant. Il est donc essentiel de nous soucier sérieusement de la qualité du milieu dans lequel l'enfant évolue (en ce qui nous concerne : le cpe) afin de favoriser son bon développement.

Plusieurs activités ou moments de vie seront offerts à l'enfant afin de lui permettre de:

- développer ses habiletés sociales en proposant des activités de petits groupes;
- apprendre à partager;
- apprendre à coopérer et à faire des compromis en créant des contextes favorables à l'entraide;
- comprendre et respecter les règles de vie en amenant l'enfant à comprendre pourquoi une limite lui est donnée.
- découvrir de nouvelles expériences en allant visiter la bibliothèque municipale, en allant faire de l'initiation au patin à l'aréna du coin, en allant s'amuser dans la cour d'école du quartier, etc...

➤ **Soutenir la dimension cognitive**

- offrir un milieu stimulant permet à l'enfant de développer ses sens, d'acquérir des connaissances et des habiletés nouvelles et de comprendre de plus en plus le monde qui l'entoure. C'est en lui fournissant du matériel varié et en quantité suffisante que nous pourrons y arriver;
- favoriser la réflexion et le raisonnement en accompagnant chaque enfant dans des activités scientifiques (expérimentation et découvertes);
- favoriser la créativité (gribouillage, peinture, pâte à modeler, etc.)
- stimuler la curiosité en planifiant des activités culinaires et horticoles.

➤ **Soutenir la dimension langagière**

L'enfant apprend à parler par imitation et par goût du dialogue. Il faut donc lui parler, manifester un intérêt à ses moindres intentions de communiquer. Dans un langage respectueux, l'éducatrice verbalise ce qu'elle vit, fait et voit de même que ce que l'enfant vit, fait et voit. Nous prenons soin de nommer les choses par leur nom et en tout temps, nous utilisons les termes appropriés (développe le vocabulaire). Autrement, elle associe les mots aux images, aux sons, aux gestes et aux sentiments vécus par l'enfant.

L'éducatrice a comme principaux objectifs de:

- favoriser le développement du langage en permettant à l'enfant de chanter, inventer des histoires, favoriser les échanges lors de la causerie, s'exprimer aussi à l'aide de marionnettes;
- être attentive aux initiatives de communication de l'enfant en étant à son écoute;
- encourager et renforcer la capacité de communiquer de l'enfant en utilisant le matériel mis à sa disposition (livres, images, chansons, comptines, etc.) et en utilisant les bons mots avec les enfants;
- etc.

7- Favoriser de saines habitudes de vie, de saines habitudes alimentaires et des comportements qui influencent de manière positive la santé et le bien-être de l'enfant.

Pour grandir en santé, l'enfant a besoin de saines habitudes de vie, de saines habitudes alimentaires et de comportements qui influencent de manière positive sa santé et son bien-être. Afin de s'assurer que l'environnement éducatif soit favorable et qu'il réponde aux besoins des enfants, il va de soi que l'engagement de tous est primordial. Qu'il s'agisse des membres du conseil d'administration, de la gestionnaire, du personnel éducateur, de la responsable de l'alimentation ou des parents, chacun joue un rôle fondamental et interrelié dans la création de cet environnement favorable.

➤ Favoriser de saines habitudes alimentaires

- offrir une alimentation équilibrée et nutritive;
 - ✓ Tous les repas et collations sont préparés directement au cpe par la responsable en alimentation
 - ✓ Menu équilibré composé à partir du Guide alimentaire canadien (fruits et légumes, produits céréaliers, viandes et substituts, lait et substituts) et soutenu par le cadre de référence Gazelle et Potiron du ministère de la famille. C'est un menu cyclique sur 5 semaines, un menu d'été et un d'hiver.
 - ✓ Aliments choisis ou préparés en fonction de certains critères.
 - ❖ le plus possible de fibres (pâtes et pain de blé, etc.)
 - ❖ de bons gras non hydrogénés
 - ❖ offrir le moins de gras saturés et de gras trans possible
 - ❖ offrir des aliments contenant le moins de sodium et de sucre ajouté
 - ❖ etc..
 - ✓ Beaucoup de légumes et de fruits frais de saison sont ajoutés à notre menu et recettes.
- offrir aux enfants une offre alimentaire variée et la plus savoureuse possible.
 - ✓ De nouveaux aliments sont proposés aux enfants afin de leur permettre de faire des découvertes (quinoa, chia, etc.).
 - ✓ De l'eau est offerte en tout temps aux enfants. Une gourde est toujours à leur disposition.



- offrir un environnement agréable et éducatif lors des repas. Le personnel éducateur :
 - ✓ Adopte une approche démocratique au moment des repas et des collations, telle que préconisée dans le programme éducatif «*Accueillir la petite enfance*».
 - ✓ S'assure que ses pratiques éducatives à l'égard de l'alimentation sont fidèles aux orientations choisies par notre milieu (se référer à la politique alimentaire).
 - ✓ Représente un modèle positif et favorise une ambiance agréable aux repas et aux collations.
 - ✓ Contribue à entretenir le plaisir de manger, entre autres, en favorisant la découverte des aliments par tous les sens et par le biais de différentes activités.
 - ✓ Collabore et communique efficacement avec les parents sur tout ce qui touche l'alimentation de leurs enfants.
 - ✓ Prépare les enfants à la prise du repas en établissant une routine (rangement, lavage des mains et de la table, mise du tablier, etc.).
 - ✓ Participe avec les enfants à la préparation de certaines collations. Celles-ci sont prévues et intégrées à l'intérieur du menu. Des activités culinaires sont également réalisées.
 - ✓ Initie les enfants au jardinage afin de leur inculquer le processus et la provenance des aliments.

➤ **Favoriser le développement de saines habitudes de vie**

- apprendre de bonnes habitudes hygiéniques;
 - ✓ Lavage de mains avant et après les repas et après avoir été à la salle de bain.
 - ✓ Lavage du visage.
 - ✓ Apprentissage de la propreté selon le rythme de l'enfant.
 - ✓ Le mouchage.
 - ✓ Tousser dans le coude
 - ✓ Etc...

Des moyens sont mis en place afin de pouvoir réaliser cet objectif : lavabo et distributeur de savon accessibles aux enfants, matériel de stimulation (livres, collants pour l'apprentissage à la propreté, etc.).

- offrir aux enfants la possibilité de bouger.
 - ✓ Structurer certaines activités afin de permettre à l'enfant de ramper, grimper, rouler, bouger au son de la musique.
 - ✓ Mettre à la disposition de l'enfant du matériel varié: jeux de ballons, hockey, vélo, tunnel, bloc moteur.
 - ✓ Profiter des activités de plein air le plus possible.
 - ✓ Exploiter l'environnement à proximité du cpe et ses atouts;
 - ✓ Etc...

Comportements qui influencent de manière positive sa santé et son bien-être.

Plusieurs gestes influencent de manière positive la santé et le bien-être de l'enfant. L'exemple de l'adulte est donc essentiel.

➤ **La santé**

- offrir une saine alimentation équilibrée;
 - ✓ Réduction du sucre dans les recettes.
 - ✓ Cuisiner avec des aliments nutritifs.
 - ✓ Etc.

- réduire les facteurs de risque et renforcer les facteurs de protection;
 - ✓ Mise en place d'une politique pour les enfants malades dans laquelle on fait mention des mesures préventives à prendre dans le cas de différentes maladies infectieuses.
 - ✓ Désinfecter les jouets et le matériel (matelas, siège pour bébé, table à langer, etc.) utilisés par les enfants.
 - ✓ Inspection de la cour afin de prévenir les accidents.
 - ✓ Port de gants lors d'un changement de couche en présence de selle.
 - ✓ Procédure à suivre en présence d'allergie alimentaire.
 - ✓ Méthode de cuisson et de préparation des aliments afin d'éviter l'étouffement (couper les raisins en 4, blanchir les légumes à trempette...)
 - ✓ Prévention contre les effets du soleil (port d'un chapeau, limiter les sorties aux périodes où le soleil est à son plus fort)
 - ✓ Etc.

- promouvoir les activités extérieures;
 - ✓ Nous allons dehors aussitôt que la température le permet, car l'enfant a besoin d'air frais: jeux dans la cour, promenade, etc.
 - ✓ L'enfant est motivé à s'habiller seul et à ranger ses vêtements lorsqu'il entre à l'intérieur. L'éducatrice agit comme soutien.

- promouvoir les activités physiques.
 - ✓ Proposer des activités qui nécessitent une certaine dépense énergétique (course, saut, etc.).
 - ✓ Développer les aptitudes de l'enfant à utiliser son corps à travers des activités motrices (activités rythmiques, patin, karaté, danse, etc.).

➤ **Le bien-être**

- avoir une attitude positive;
- valoriser l'estime de soi de l'enfant en le félicitant, en affichant ses travaux, etc.;
- être à l'écoute des besoins de l'enfant en l'observant dans ses jeux et dans ses relations avec ses pairs, etc.;
- développer des relations sécurisantes et significatives en s'investissant dans la relation avec l'enfant;
- milieu adapté en fonction des besoins de l'enfant;
- climat propice à la détente ou à la sieste en offrant une ambiance calme, une musique douce et une lumière tamisée.
- Un coin doux est aménagé dans chaque local afin que l'enfant puisse aller se ressourcer en cas de besoin.

8- Les interventions

➤ **Intervention démocratique**

Le style d'intervention démocratique, qui favorise l'apprentissage actif, se caractérise par un partage équitable du contrôle entre l'éducatrice et le groupe. L'éducatrice organise un environnement physique qui soutient son animation sans qu'elle n'intervienne constamment et l'enfant peut faire des choix pourvu que ceux-ci respectent les règles de conduite et de sécurité. L'éducatrice reconnaît ainsi que l'enfant a besoin d'explorer et de manipuler afin de développer un sentiment de confiance et de compétence. L'éducatrice joue un rôle de soutien en outillant l'enfant afin qu'il prenne le contrôle de ses propres apprentissages. L'éducatrice prend le temps d'observer l'enfant afin d'ajuster sa planification de l'horaire quotidien. Elle tient compte de leurs besoins, leurs goûts, leur niveau d'apprentissage et fait régulièrement appel aux idées de ceux-ci. Le jeu est initié par l'enfant et l'éducatrice lui offre des occasions où il fait des choix et elle l'encourage à les assumer.

Elle favorise l'acquisition d'autonomie en laissant l'enfant faire seul ce qu'il est capable de faire. Elle lui permet d'expérimenter, de faire des essais et d'apprendre de ses erreurs. L'éducatrice encourage aussi la coopération entre les enfants et adopte une approche qui stimule la résolution de problèmes. Elle encouragera les enfants à échanger leurs idées, à s'entraider et à résoudre leurs conflits entre eux.

Les attentes et les interventions pédagogiques de l'éducatrice sont orientées vers un processus de développement global de l'enfant. Même si nous visons à l'occasion des objectifs de développement spécifiques, nous croyons que toute activité est vécue différemment par les enfants dépendamment de leur personnalité. L'enfant est un tout. Les aspects moteur, psychologique, intellectuel et social de sa personne sont indissociables et sont tous mis en jeu simultanément lors d'une activité. Notre approche éducative vise davantage à promouvoir la motivation et le plaisir durant l'activité plutôt que la réussite en elle-même.

➤ **L'approche écologique**

Avec l'approche écologique, l'enfant se construit et se développe grâce à ses interactions avec son environnement physique et humain. Cette interaction doit donc être prise en compte dans tous les aspects du service de garde, de l'aménagement des lieux à la structuration des activités en passant par la qualité des interactions adulte-enfant, enfant-enfant et adulte-parent.

➤ **La théorie de l'attachement**

Selon la théorie de l'attachement, la qualité de la relation qui s'établit entre le poupon, puis l'enfant et les premiers adultes qui prennent soin de lui constitue la pierre angulaire de son développement. Des relations stables et sécurisantes favorisent la confiance de l'enfant et sa motivation à explorer le monde qui l'entoure. Dans le contexte des services de garde, le personnel éducatif doit donc créer des conditions propices à l'établissement d'un lien affectif significatif avec l'enfant.

Pour ce faire, notre centre de la petite enfance offre des conditions propices, notamment une stabilité et une continuité dans le personnel qui s'occupe de chaque enfant ainsi que des routines quotidiennes.

Référence : « Accueillir la petite enfance » Programme éducatif des services de garde du Québec, Ministère de la Famille.

9- Détermination du contexte des activités

Une journée vécue au centre de la petite enfance Gard'Amis se traduit par des activités de routine et des activités choisies.

Les activités de routine réfèrent aux activités qui sont quotidiennes par nécessité. Elles répondent aux besoins immédiats des enfants. Ces activités, communes à tous les milieux de garde, comprennent :

- les collations;
- le repas;
- la sieste;
- la toilette et l'hygiène;
- l'habillage et le déshabillage;
- l'accueil et fin de journée

Étant donné le jeune âge des enfants, les activités de routine, dans leur ensemble, occupent un temps considérable dans la journée de ces derniers. Aussi, selon l'âge des enfants, certaines de ces activités peuvent représenter des défis ou être l'occasion de consolidation des habiletés nouvellement acquises. L'aspect quotidien de ces activités, souvent utile aux enfants pour se situer dans le temps, de même que le caractère intime de la plupart d'entre

elles contribuent à augmenter l'importance qu'elles prennent pour les enfants. Il est donc nécessaire d'être attentif aux conditions dans lesquelles elles se déroulent.

➤ REPAS ET COLLATIONS

Les enfants dînent dans leur local afin de favoriser un climat plus calme. Le dîner est servi entre 11h00 et 11h30. Les menus sont toujours affichés près du vestiaire et de la cuisine. Ils sont également disponibles sur le site internet du cpe.

Deux collations sont offertes : l'une vers 9h00 et l'autre vers 15h00. Celles-ci contiennent toujours 2 groupes alimentaires différents. Aucune nourriture de la maison ne sera tolérée à moins d'une raison médicale ou d'une activité spéciale. Les collations se prennent en petit groupe chacun dans leur local respectif. Des activités culinaires ainsi que la création d'un potager font partie de la programmation afin de stimuler davantage leur intérêt pour l'alimentation.

Les diètes spéciales pour cause d'allergies ou de maladies sont respectées. Un protocole personnalisé est conçu pour chaque enfant concerné. Un papier médical est demandé.

➤ La sieste

Le moment de la sieste est un moment aussi important que tous les autres moments de vie au centre de la petite enfance. De plus, celle-ci fait partie du projet éducatif offert aux enfants.

Répondre au besoin de sommeil des enfants, c'est de s'assurer qu'ils auront suffisamment d'énergie pour explorer, découvrir, apprendre et créer des relations positives avec leurs pairs. Il faut donc tout orchestrer pour que les enfants dorment suffisamment afin que leurs périodes d'éveil soient positives et stimulantes.

La sieste est physiologiquement nécessaire jusqu'à l'âge de 4 ans et elle est un complément de la nuit (elle permet à l'enfant de refaire le plein d'énergie pour qu'il puisse poursuivre ses activités).

Un enfant qui manque de sommeil sera irritable, peu disposé à jouer, à participer aux activités ou à entrer en relation avec les autres.

Après le dîner, une période de détente d'une durée variant de 30 minutes à 2 heures est obligatoire. Chaque enfant a un matelas individuel fourni par le CPE ainsi qu'une housse et une couverture.

➤ ACCUEIL ET FIN DE JOURNÉE

L'accueil et le départ de votre enfant, les matins et soirs, sont des moments très importants. La transition « famille - CPE - famille » doit se faire dans les meilleures conditions possibles

afin de faciliter ces « départs » pour les enfants. Nous souhaitons donc que ces moments se vivent dans une atmosphère chaleureuse et de confiance. Afin que le CPE devienne un milieu de vie intéressant pour l'enfant, il a besoin de s'y sentir en sécurité. Plusieurs recherches, à l'instar du programme éducatif des centres de la petite enfance, nous confirment que l'enfant devrait vivre le moins de changement possible afin de solidifier sa confiance dans son environnement ainsi que vis-à-vis des personnes qui s'en occupent.

Afin de faciliter l'intégration d'un nouvel enfant, nous préconisons une entrée progressive selon la disponibilité du parent. Une bonne intégration aura des retombées immédiates et un effet durable sur le sentiment de sécurité de l'enfant de même que sur son estime de soi.

Les avantages de l'entrée progressive s'appuient sur la croyance que l'enfant a besoin de temps pour s'approprier son nouveau milieu et s'y sentir à l'aise. Cette période d'adaptation diminue le niveau de stress que l'enfant doit inévitablement vivre. Aussi, le parent profitera de cette période pour établir son lien de confiance avec le personnel, en particulier avec l'éducatrice responsable de son enfant. L'enfant, de son côté, solidifiera d'autant mieux son propre lien avec l'éducatrice du fait qu'il sera témoin de la complicité entre son parent et celle-ci. La collaboration parents/éducatrice étant essentielle pour le bien-être de celui-ci.

Du côté des activités choisies, elles se divisent en trois catégories :

- les jeux libres
- les ateliers
- les activités dirigées

➤ **Les jeux libres**

Pendant la période de jeux libres, l'enfant choisit lui-même son jeu et décide du temps qu'il veut y consacrer. Le rôle de l'adulte consiste alors à créer un environnement stimulant et à donner un support à l'enfant, au besoin. L'adulte devient un guide, un accompagnateur pour que l'activité rapporte à l'enfant le maximum de plaisir et d'apprentissage. L'éducatrice joue, s'implique et observe.

Ce type d'activité est très favorable au développement de la confiance en soi, de l'initiative, de la socialisation et de l'imagination.

Le jeu libre est surtout proposé en début de journée pour les raisons suivantes :

- groupe multi-âge;
- disponibilité de l'éducatrice à l'accueil des enfants et des parents;
- le matin, arrivée des enfants, restructuration des groupes au fur et à mesure que les éducatrices arrivent, présences à inscrire;
- le soir, départ des enfants à inscrire, restructuration des groupes due au départ des éducatrices;
- les jeux extérieurs sont généralement réalisés en jeux libres.

➤ **Les activités dirigées**

Les activités dirigées sont structurées et animées par l'éducatrice. Elles font intervenir des notions et des aptitudes particulières selon l'activité. Ainsi, l'éducatrice vise des objectifs spécifiques tout en tenant compte du développement global de l'enfant. On reconnaît ces

activités aussi sous le terme « période en grand groupe ». Par exemple, chansons, discussions, histoires racontées, jeux animés, etc.

L'éducatrice décide du déroulement, de la durée, tout en tenant compte des besoins et des goûts des enfants et fait appel à leur participation en utilisant leurs idées.

Plus les enfants sont vieux, plus ces activités deviennent possibles en plus grand nombre et pour de plus longues durées. Ces activités se vivent avec les pairs de son groupe respectif.

➤ Les ateliers

Le principe des ateliers consiste à diviser l'aire de jeu en coins d'activités. Voici quelques ateliers offerts au CPE Gard'Amis :

| | |
|------------------------|--|
| Jeu de rôle | Cuisinette, poupées, épicerie, vaisselle, coiffure, déguisement, etc. |
| Coin blocs | Différents blocs, différents jeux de construction, autos, bonhommes, etc. |
| Bricolage | Cartons, papier de différents types, colle, crayons, ciseaux, matériau de récupération, etc. |
| Lecture | Livres, revues, bandes dessinées, cassettes, etc. |
| Peinture | Pinceaux, éponges, pochoirs, doigts, etc. |
| Jeux de table | Casse-tête, jeux d'observation, jeux de loto, de mémoire, d'adresse, de société, de cartes, etc. |
| Bac à eau | Colorant, différents contenants, éponges, animaux, objets flottants, etc. |
| Bacs de manipulation | Bacs contenant différentes matières: sable, riz, billes, etc. |
| Musique | Instruments, CD préenregistrées, etc. |
| Sciences | Loupes, aimants, balances, roches, microscopes, instruments de mesure, etc. |
| Pâte à modeler | Pâte de différentes couleurs, accessoires pour travailler la pâte (emporte-pièces, rouleaux, couteaux, moules, etc.), etc. |
| Écriture | Jeu de lettres, papier, crayons, etc. |
| Maisonnette | Maison de poupées, bonhommes, etc. |
| Tableaux | Différents types de tableaux, à craie, aimantés, etc. |
| Maquillage et coiffure | Poupées à maquiller, à coiffer, articles de maquillage, miroirs, bijoux |
| Coin doux | Coussins, tapis, toutous, etc. |

Certains coins sont toujours accessibles à l'enfant tandis que d'autres le sont à l'occasion. Le matériel offert est sélectionné par l'éducatrice et enrichi par les enfants selon leurs besoins et varie régulièrement pour maintenir l'intérêt. Ils peuvent accueillir plusieurs enfants à la fois. Les coins ainsi que les règles à suivre sont bien expliqués par les éducatrices. Le matériel est accessible à l'enfant, rangé dans des bacs et identifié par un pictogramme.

Comme support à la lecture, l'éducatrice se sert de livres d'histoires et d'images, des signes et des symboles. Le CPE a la chance de collaborer avec la bibliothèque municipale où celle-

ci nous partage des livres par le biais d'un « coffre aux histoires » en rotation avec d'autres milieux. Ce projet nous permet d'avoir accès à une plus grande diversité de livres. Puisque les enfants apprennent à lire en tentant de donner un sens aux caractères d'imprimerie qu'ils rencontrent dans la vie courante, les éducatrices peuvent soutenir leurs efforts en multipliant la quantité de matériel écrit qui leur est accessible. Par exemple: des boîtes d'aliments vides, des livres de référence illustrés qui expliquent le fonctionnement des objets, etc.

Les éducatrices se servent aussi de pictogrammes pour illustrer des moments de la journée donc l'enfant peut se repérer dans le temps. En écrivant le nom au-dessus de leur symbole, les enfants plus vieux feront graduellement le lien entre le pictogramme et l'écriture.

Les ateliers se déroulent en trois temps: la planification, la réalisation et le retour

La planification

L'éducatrice énumère les coins qui sont ouverts durant la période d'ateliers et présente le matériel disponible. Ces ateliers auront été préparés en lien avec les observations faites par l'éducatrices. Elle donne les consignes et les enfants font leur choix habituellement à l'aide d'un jeu de hasard.

La réalisation

L'enfant joue à l'atelier qu'il a choisi. Il décide lui-même de ce qu'il entreprend avec le matériel. Il peut se diriger ensuite vers un autre coin, là où il démontre de l'intérêt. Il y a toujours plus de places possibles que le nombre d'enfants au total. L'éducatrice, durant ce temps, observe, guide, aide et rappelle les consignes.

Le retour

Avec les plus vieux, le retour se fait avec tout le groupe. Après avoir rangé, les enfants racontent ce qu'ils ont fait, ce qu'ils ont aimé. Avec les plus jeunes, le retour se fait individuellement. Avant la fin des ateliers, l'éducatrice fait parler l'enfant sur ce qu'il est en train de faire.



Lorsque les enfants sont plus jeunes ou lorsqu'ils sont moins habitués au fonctionnement en atelier (en début d'année), on offre un plus petit nombre de coins et on évite de mélanger les groupes.

10- Adaptation et intégration de l'enfant à la vie en collectivité

Au CPE, nous voulons amener l'enfant progressivement à s'adapter à la vie en collectivité et à s'y intégrer harmonieusement. C'est en observant, analysant et participant aux différentes activités du quotidien, même les plus banales que les enfants ouvriront leur horizon. C'est ainsi que les notions d'entraide, d'autonomie, de respect, d'affection, etc...prendront tout leur sens et que nos tout-petits chemineront.

Afin de faire vivre à l'enfant de belles expériences dans la communauté, nous organisons différentes activités enrichissantes et significatives pour lui et ses pairs, et ce, dans divers environnements. Par exemple :

- ✓ Visite à la bibliothèque municipale et assister à l'heure du conte
- ✓ Initiation au patin à la patinoire du quartier
- ✓ Promenade dans le quartier
- ✓ Visite dans la cour d'école du quartier
- ✓ Visite au Domaine Maizerets
- ✓ Visite des pompiers
- ✓ Transport en autobus pour les différentes activités
- ✓ Etc...

* Prendre note que les sorties sont réalisées dans les groupes de 3 ans et +, et ce, seulement si la majorité du groupe a l'âge pour y participer et si les enfants sont propres.

Collaboration avec la communauté

Nous avons la chance de collaborer avec différentes ressources de la communauté, autant matérielles, humaines que financières. Le **CIUSSS** est présent pour nous fournir différents services aux familles ainsi que de nombreux conseils concernant la santé de nos petits. Dans les dernières années, nous faisons partie d'un regroupement en lien avec **source active en santé**. Ce regroupement a fait en sorte qu'avec tous les milieux impliqués, nous nous sommes procurés du matériel sportif en commun (raquettes, patins, traîneaux, matériel pour espaces restreints, etc...) Malgré que ce regroupement n'existe plus, nous continuons à partager ce précieux matériel. **La bibliothèque municipale** est également un partenaire essentiel. Celle-ci nous fournit un bac de plus de 50 livres en rotation.

En participant à la vie communautaire de notre région, nous favorisons les échanges de services et répondons plus efficacement aux besoins de tous.

Participation des parents

Voici différents moyens pour les parents de s'impliquer au sein de notre milieu :

- ✓ Les parents peuvent s'impliquer en devenant membre du conseil d'administration. Ils deviennent ainsi les administrateurs du CPE et doivent par le fait même prendre des décisions au niveau de la gestion du CPE, de l'élaboration du programme éducatif, et de tout ce qui touche les enfants.
- ✓ Les parents sont toujours les bienvenus lors des sorties. Ils peuvent également s'impliquer dans notre comité « CPE Durable » où l'environnement est au centre des discussions.
- ✓ Un journal de bord « à petits pas » est rempli à tous les jours afin d'informer les parents de tous les faits et gestes de la journée de leur enfant. C'est un outil merveilleux car il sert également aux éducatrices afin de noter leurs observations en lien avec les sphères du développement (habiletés à communiquer, habiletés à vivre avec les autres, habiletés motrices et connaissances, jeux, intérêts). Ces observations sont ensuite utilisées pour planifier les ateliers et activités. Une feuille de rythme est également remplie pour chaque poupon quotidiennement.
- ✓ Une rencontre par année est organisée entre les éducatrices et les parents en début d'année. Il est toujours possible de rencontrer les éducatrices sur rendez-vous.
- ✓ Les travaux des enfants et les rapports d'observations seront remis aux parents en décembre et en juin.
- ✓ Afin de connaître vos besoins et commentaires, le conseil d'administration fait parfois un sondage auprès des parents.

Pour conclure, nous aimerions simplement souligner que ce projet éducatif constitue le fondement même du CPE Gard'Amis, et toute l'équipe entend le concrétiser et le vivre dans son travail quotidien afin de pouvoir le véhiculer auprès des enfants.

Nous voulons offrir à vos enfants un milieu où ils se sentiront heureux et en sécurité afin qu'ils profitent pleinement de leur vie quotidienne avec nous et où le plaisir sera au rendez-vous !

*« Toutes les grandes personnes ont d'abord été des enfants. (Mais peu d'entre elles s'en souviennent.) »
Antoine de Saint-Exupéry*

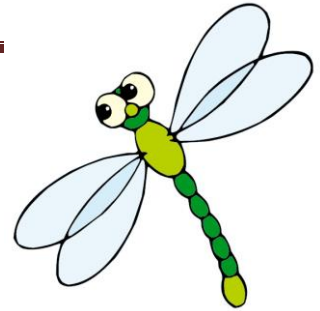


Horaire type des coccinelles (pouponnière)

- 7h00 : Ouverture à la pouponnière. Jeux libres.
- 9h00 : Lavage des mains et collation. Pour animer la collation nous chantons différentes chansons.
- 9h30 : Changement de couches et dodo pour les plus petits.
- 10h00 : Sortie à l'extérieur ou période de jeux libres. On rentre vers 10h40.
- 11h00 : Lavage des mains et dîner.
- 12h00 : Changement de couches.
- 12h30 : Dodo. Les deux éducatrices de la pouponnière se font remplacer pour leur pause, une à 12h00 et l'autre à 13h00.
- 14h30 : Jeux calmes au réveil (livres, casse-tête...).
- 15h00 : Lavage de mains et collation.
- 15h30 : Changement de couches et activités.
- 16h00 : Jeux libres et départ des enfants.
- 18h00 : Fermeture du CPE



N.B. Les besoins et les habitudes quant aux heures de boires, de sommeil, de repas et de changements de couches sont très différents chez les jeunes enfants. Donc, cet horaire type est très flexible. Nous nous adapterons au rythme individuel de chaque enfant. Cependant, plus l'enfant approchera les 18 mois, plus son horaire tendra vers celui du groupe des Libellules (18 mois) afin de faciliter le passage à celui-ci.



HORAIRE TYPE DES LIBELULES (18 mois)

- 7h00 : Accueil à la pouponnière jusqu'à ce que les deux autres éducatrices soient arrivées.
- 8h15 : Transférer dans le local des libellules avec les copains. Jeux libres.
- 9h00 : Lavage des mains, collation.
- 9h30 : Changement de couches et toilette.
- 9h45: Préparation et sortie à l'extérieur ou activités à l'intérieur (apprentissage actif). On rentre vers 10h45.
- 11h00 : Laver les mains, mettre les bavettes et servir le dîner vers 11h15.
- 12h00 : Changement de couches et toilette. Jeux libres, histoire
- 12h30 : Sieste.
- 13h00 : Pause de 30 minutes pour l'éducatrice des libellules.
- 14h45: Réveil des amis, changement de couches et toilette.
- 15h15 : Lavage des mains et collation.
- 15h30 : Activités ou jeux extérieurs.
- 16h55 : Traverser avec les amis à la pouponnière.
- 18h00 : Fermeture du CPE

N.B. Les heures de l'horaire type sont à titre indicatif, car l'éducatrice adapte celui-ci selon les besoins du groupe et du moment. Pendant le dodo, remplir le journal de bord pour chacun des enfants.

HORAIRE TYPE DES PAPILLONS (2 ans)

- 7h00 : Accueil chez les grenouilles. Jeux libres.
- 7h30 : Aller chercher les amis papillons dans le local des grenouilles. Jeux Libres.
- 8h50 : Lavage des mains, collation et causerie.
- 9h15 : Toilettes, changement de couches et activité de transition.
- 9h30 : Ateliers (apprentissage actif)
- 10h00 : Habillage et sortie extérieure.
- 11h00: Lavage des mains, bavettes et dîner.
- 11h45 : Toilettes, changement de couches, jeux calmes.
- 12h10: Rangement. Installer les matelas. Sieste à 12h30.
- 13h30 : Pause de 30 minutes.
- 14h30 : Réveil des amis, toilettes, changement de couches et histoire.
- 15h00 : Lavage des mains et collation.
- 15h30 : Ateliers, activités libres ou jeux extérieurs.
- 18h00 : Fermeture du CPE



N.B. Les heures de l'horaire type sont à titre indicatif, car l'éducatrice adapte celui-ci selon les besoins du groupe et du moment. Pendant le dodo, remplir le journal de bord pour chacun des enfants.

HORAIRE TYPE DES GRENOUILLES (3 ans)

- 7h00 : Accueil dans le local des grenouilles. Jeux au choix de l'enfant.
- 9h00 : Lavage des mains et collation.
- 9h15 : Causerie, chansons, ateliers (apprentissage actif).
- 10h00 : Toilettes, habillage et jeux extérieurs. On rentre vers 11h00.
- 11h00 : Pause de 30 minutes.
- 11h10 : Toilettes, lavage des mains.
- 11h20 : Dîner.
- 12h00 : Jeux libres au choix de l'enfant.
- 12h15 : Rangement des jouets. Installer les matelas. La sieste débute à 12h30.
- 14h30 : Réveil des amis. Toilettes, jeux calmes. Ranger les matelas et les doudous.
- 15h00 : Histoire.
- 15h15 : Lavage des mains, collation puis activités au choix.
- 16h00 : L'éducatrice des gazelles vient remplacer dans le local vers 15h55.
- 18h00 : Fermeture du CPE



N.B. Les heures de l'horaire type sont à titre indicatif, car l'éducatrice adapte celui-ci selon les besoins du groupe et du moment. Pendant le dodo, remplir le journal de bord pour chacun des enfants.

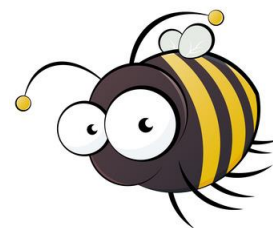
HORAIRE TYPE DES GAZELLES (3-4 ans)

- 7h00 : Accueil dans le local des grenouilles. Jeux libres.
- 7h30 : Aller chercher les amis gazelles dans le local des grenouilles. Jeux libres dans les 2 locaux.
- 9h00 : Rangement et séparation des copains en 2 groupes (Gazelles et Bourdons). Lavage des mains, collation, causerie et calendrier.
- 9h30 : Toilette et vestiaire pour jeux extérieurs et/ou installation et explications des ateliers (apprentissage actif).
- 11h00 : Livres à la table et lavage des mains. Dîner à 11h20.
- 11h30 : Pause de 30 minutes.
- 12h00 : Jeux libres. Toilette et lavage des mains pour tous.
- 12h20 : Les amis rangent les jouets.
- 12h30 : Sieste
- 14h30 : Réveil des amis.
- 15h15 : Rangement, lavage des mains, collation et histoire.
- 15h50 : Diviser les amis dans les groupes du bas et aller remplacer l'éducatrice des grenouilles. Jeux libres.
- 18h00 Fermeture du CPE



N.B. Les heures de l'horaire type sont à titre indicatif, car l'éducatrice adapte celui-ci selon les besoins du groupe et du moment. Pendant le dodo, remplir le journal de bord pour chacun des enfants.

HORAIRE TYPE DES BOURDONS (3-4 ans)



- 7h00 : Accueil dans le local des grenouilles. Jeux libres.
- 7h45 : Aller chercher les amis bourdons dans le local des grenouilles. Prendre également quelques amis papillons et se diriger vers le local des papillons jusqu'à l'arrivée de l'éducatrice des papillons.
- 9h00 : Rangement et séparation des copains en 2 groupes (Gazelles et bourdons). Lavage des mains, collation, causerie et calendrier.
- 9h45 : Toilette et vestiaire pour jeux extérieurs et/ou installation et explications des ateliers (apprentissage actif).
- 11h00 : Livres à la table et lavage des mains. Dîner à 11h20.
- 12h00 : Jeux libres. Toilette et lavage des mains pour tous.
- 12h20 : Les amis rangent les jouets et installation des matelas.
- 12h30 : Sieste pour tous avec musique douce. Pause de 12h30 à 13h00.
- 14h30 : Réveil des amis, ranger les matelas et les doudous et jeux calmes.
- 15h15 : Rangement, lavage des mains, collation et histoire.
- 15h45 : Jeux calmes de fin de journée
- 15h50 : été : on se dirige au vestiaire et on termine la journée à l'extérieur.
- 16h40 : Hiver : Commencer à faire ranger le local en attendant l'éducatrice qui vient remplacer à 16h45.
- 18h00 : Fermeture du CPE

N.B. Les heures de l'horaire type sont à titre indicatif, car l'éducatrice adapte celui-ci selon les besoins du groupe et du moment. Pendant le dodo, remplir le journal de bord pour chacun des enfants.